

ОБОСОБЛЕННОЕ СТРУКТУРНОЕ ПОДРАЗДЕЛЕНИЕ  
ГНБУ «АКАДЕМИЯ НАУК РЕСПУБЛИКИ ТАТАРСТАН»  
«ИНСТИТУТ АРХЕОЛОГИИ ИМЕНИ А.Х. ХАЛИКОВА  
АКАДЕМИИ НАУК РЕСПУБЛИКИ ТАТАРСТАН»

Документация,  
содержащая результаты исследований, в соответствии с которыми  
определяется наличие или отсутствие объектов культурного наследия,  
включенных в реестр, выявленных объектов культурного наследия либо  
объектов, обладающих признаками объекта культурного наследия, на  
земельных участках, подлежащих воздействию земляных, строительных,  
мелиоративных, хозяйственных работ и иных работ по проекту  
строительства объекта: «Строительство газопровода от ДНС-308 ЦДНГ-1  
НГДУ "Бавлынефть" до узла подключения к газопроводу "УПС-163-ДНС-  
БУСО"» в Бавлинском муниципальном районе Республики Татарстан.

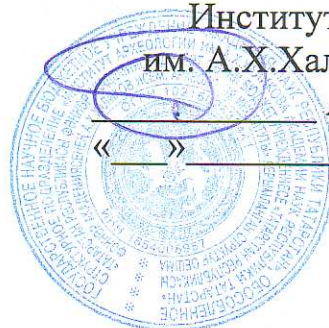
Директор

Института археологии

им. А.Х.Халикова АН РТ

А.Г.Ситдилов

2017 г.



## **Аннотация.**

Документация, содержащая результаты исследований, в соответствии с которыми определяется наличие или отсутствие объектов культурного наследия, включенных в реестр, выявленных объектов культурного наследия либо объектов, обладающих признаками объекта культурного наследия, на земельных участках, подлежащих воздействию земляных, строительных, мелиоративных, хозяйственных работ и иных работ по проекту строительства объекта: «Строительство газопровода от ДНС-308 ЦДНГ-1 НГДУ "Бавлынефть" до узла подключения к газопроводу "УПС-163-ДНС-БУСО"» в Бавлинском муниципальном районе Республики Татарстан.

Документация состоит из 23 страниц: текст - 14 стр., иллюстрации – 7 стр., приложение – 2 стр.

**Ключевые слова:** *Республика Татарстан, Бавлинский район, ЦДНГ, УПС, ДНС-БУСО, земельный участок, шурфы, объекты культурного наследия.*

Исследования в районе объекта проектируемого строительства: «Строительство газопровода от ДНС-308 ЦДНГ-1 НГДУ "Бавлынефть" до узла подключения к газопроводу "УПС-163-ДНС-БУСО"» в Бавлинском муниципальном районе Республики Татарстан проводились летом 2017 г.

Территория исследования установлена в соответствии с картографическим материалом предоставленным заказчиком. В составе проекта 1 линейный объект, общей протяженностью 4,01 км, ширина землеотвода 10 м.

Цель работ – получение информации о наличии или отсутствии на территории проектируемого объекта строительства объектов культурного наследия.

В результате проведенных исследований установлено отсутствие на земельном участке объектов культурного наследия, включенных в реестр, выявленных объектов культурного наследия либо объектов, обладающего признаками объекта культурного наследия.

## Содержание

Введение.....	4
Методика исследований.....	5
Природно-географические характеристики территории проведения работ....	7
Историко-археологическая справка по району работ.....	8
Результаты обследования.....	10
Заключение.....	12
Список использованных источников и литературы.....	13
Список иллюстраций.....	14
Иллюстрации.....	15
Приложение 1. Копия открытого листа.....	22

## **Введение.**

Исследовательские работы по объекту: «Строительство газопровода от ДНС-308 ЦДНГ-1 НГДУ "Бавлынефть" до узла подключения к газопроводу "УПС-163-ДНС-БУСО"» в Бавлинском муниципальном районе Республики Татарстан проводились в августе 2017 г. (Рис. 1).

Основанием для проведения обследования земельных участков является Федеральный закон: «Об объектах культурного наследия (памятниках истории и культуры) народов Российской Федерации» (№ 73-ФЗ от 25.06.2002 г.), «Положение о государственной историко-культурной экспертизе» (Постановление Правительства РФ от 15.07.2009 г. № 569).

Цель работ – получение информации о наличии или отсутствии на территории проектируемого объекта строительства объектов культурного наследия, включенных в реестр, выявленных объектов культурного наследия либо объектов, обладающего признаками объекта культурного наследия.

Заказчиком изыскательских работ является ПАО «Татнефть».

Территория исследования установлена в соответствии с картографическим материалом предоставленным заказчиком. В составе проекта 1 линейный объект, общей протяженностью 4,01 км, ширина землеотвода 10 м.

По результатам проведенных исследований земельного участка, отводимого под проектируемое строительство, объекты культурного наследия не выявлены.



## **Методика исследований.**

Исследования на объекте проектируемого строительства: «Строительство газопровода от ДНС-308 ЦДНГ-1 НГДУ "Бавлынефть" до узла подключения к газопроводу "УПС-163-ДНС-БУСО"» в Бавлинском муниципальном районе Республики Татарстан (Рис. 1; Рис. 3) проводились с целью проверки участка, предполагаемого под хозяйственное освоение, на наличие объектов культурного наследия.

Исследование проходило в три этапа:

Исследования проводились в соответствии с Положением о порядке проведения археологических полевых работ и составления научной отчётной документации, утвержденным постановлением Отделения историко-филологических наук Российской академии наук от 27 ноября 2013 г. № 85.

Исследование проходило в три этапа:

Первый этап состоял в изучении архивных и опубликованных материалов по результатам исследований предыдущих лет. Обследование ранее известных объектов велось на основе списка и краткого описания памятников региона, представленных в томе «Свод памятников археологии Республики Татарстан. Том III. Казань, 2007 г.»<sup>1</sup>, а также в томе «Свод памятников истории и культуры Республики Татарстан»<sup>2</sup>. Полученные в результате архивно-библиографических изысканий историко-культурные сведения в кратком виде представлены в соответствующих разделе: Историко-археологическая справка по району исследования.

Второй этап заключался в осмотре участков предполагаемых строительных работ, поиске подъемного материала, определении мест для последующей закладки шурфов. Был обследован не только сам участок землеотвода, но и прилегающие территории не менее 100 м по периметру проектируемых сооружений. Исследования проводились в соответствии с

---

<sup>1</sup> Свод памятников археологии Республики Татарстан: в 3 т. / Отв. Ред. А.Г. Ситдиков, Ф.Ш. Хузин. – Казань, 2007. – Т. 3. – 528 с.

<sup>2</sup> Свод памятников истории и культуры Республики Татарстан. – Т. I. – Административные районы. – Казань: Изд-во "Мастер Лайн", 1999.

Положением о порядке проведения археологических полевых работ и составления научной отчётной документации, утвержденным постановлением Отделения историко-филологических наук Российской академии наук от 27 ноября 2013г. № 85. Земляные работы проводились на основании Открытого листа № 1203, от 19.07.2017 г., выданного Министерством культуры Российской Федерации на имя Хузина Ф.Ш.

На третьем этапе, на выбранных участках с целью выяснения наличия культурного слоя закладывались шурфы. Шурфы размером 2х1 м были ориентированы по сторонам света. Местонахождения шурфов определялись при помощи GPS навигатора Garmin GPSmap 78S в системе географических координат WGS84. За основу привязки брался северо-восточный угол (или сектор) шурфов. Прокопка шурфов производилась вручную, тонкими вертикальными штыками по 15-20 см и горизонтальными зачистками. Их глубина зависела от стратиграфической ситуации, но, как правило, не менее 0,2-0,6 м. Графическая фиксация планов и профилей велась в масштабе 1:20. При выборе репера для нивелировки, за относительный ноль принималась максимальная высота профиля на одном из углов шурфа.

В ходе работ также осуществлялась фотофиксация ландшафтно-топографической ситуации территории обследования и отдельных фрагментов земельного участка. Фотофиксация производилась цифровой камерой марки «Olympus E-P3».

Последующая обработка полевых материалов и чертежей осуществлялась на компьютере с использованием программ MS Word, Adobe Photoshop CS2, CorelDRAW14.

## **Природно-географические характеристики территории проведения работ.**

Земельный участок, отводящийся к хозяйственному освоению по проекту: «Строительство газопровода от ДНС-308 ЦДНГ-1 НГДУ "Бавлынефть" до узла подключения к газопроводу "УПС-163-ДНС-БУСО"» в Бавлинском муниципальном районе Республики Татарстан, расположен на юго-востоке Республики Татарстан (Рис. 1; Рис. 3). Плато района, достигающее местами высоты свыше 300 м над уровнем моря с запада на восток, прорезано притоками Ика и постепенно понижается, переходя местами в широкую Икскую пойму. Район относится к Восточному Закамью.

Восточное Закамье в центре Бугульминско-Белебеевской возвышенности. Восточной границей района является река Ик. Это наиболее возвышенная область республики с выраженной асимметричностью рельефа. На юге Восточного Закамья рельеф определяется Бугульминским, а на западе - Шугуровским плато, которые в свою очередь перерезаются или окаймляются глубокими и не особенно широкими долинами рек Шешма, Большой Зай, Ик, Мензеля, Мелля и др. В прошлом это была сильно облесенная область, о чем свидетельствует массовое сохранение лесных останцев, особенно на возвышенных местах Бугульминского и Шугуровского плато. В отношении древнего заселения относительно удобными были лишь придолинные районы Камы, Ика, Белой и некоторых их притоков, где и известны отдельные археологические памятники.

## **Историко-археологическая справка по району исследования.**

К археологическим памятникам Закамья интерес ученые стали проявлять ещё в XVIII веке. Археологические систематические исследования региона начались с конца 50-х годов прошлого века. Памятники археологии в регионе представлены достаточно широко, начиная с эпохи палеолита, заканчивая периодом позднего средневековья.

В XIX в. центром изучения древней истории края становится Казанский императорский университет. Первыми обобщающими работами историко-археологического плана, отразившими сведения о памятниках региона, становятся монографии, выпущенные к Всероссийским археологическим съездам, «О городищах древнего Волжско-Болгарского и Казанского царства в нынешних губерниях Казанской, Симбирской, Самарской и Вятской» (1871) К.И. Невоструева и «Древние города и другие болгарско-татарские памятники в Казанской губернии» (1877) С.М. Шпилевского.

В рамках научной деятельности Общества археологии, истории и этнографии при Казанском императорском университете, а так же деятельности статистических ведомств к археологическим памятникам района обращались И.А. Износков (1878 г.), Е.Т. Соловьёв (1879 г.), В.А. Казаринов (1880 г.), Н.И. Загоскин (1881 г.), А.Ф. Лихачёв (1888 г.), П.А. Пономарёв (1893 г.), С.И. Порфирьев (1904 г.), Н. Спасский (1912 г.). В целом все работы дореволюционного периода были посвящены отдельным археологическим памятникам эпохи средневековья и носили, в основном, описательный характер.

За исключением Икской припойменной части в археологическом отношении район обследован плохо. В районе выявлено 35 объектов археологии (Рис. 2). Большинство же выявленных здесь памятников, как стоянок, так и курганов, относится к срубной культуре. Часть курганов крупных, возможно, возведенных в эпоху бронзы, известны и в других

местах (у с. Крым-Сарай и др.), но они пока не обследовались. XIII-XIV веками датируется могильник у с. Байраки-Тамак, оставленный поздними тюркоязычными кочевниками. У многих курганов и курганных групп не определена культурная принадлежность.

В 1957 году А. П. Шокуровым было проведено обследование левого берега Ик. Обнаружены стоянки возле села Шатлы отнесённые к срубной культуре, в 2007 г. они осматривались А. А. Чижевским, были задернованы. Так же в ходе его разведок были найдены ещё несколько стоянок срубной культуры неподалёку от деревни Ново-Каразерик, ПГТ Бавлы и поселка Вятский. В 1974-75 гг. отрядом Е. П. Казакова обследование левого берега реки Ик было продолжено. Найден могильник датирующийся XIII-XIV вв. недалеко от деревни Байрак-Тамак. Проведено дообследование стоянок возле д. Ново-Каразерик. Найдена стоянка срубной культуры возле села Средний Кзыляр. Е. П. Казаков продолжил изучение района в 1985 году. Был зафиксирован мощностью в 30 см на Бавлинской стоянке III и обнаружена стоянка срубной культуры и сильно-расплывшийся задернованный курган возле совхоза «Бавлинский». Возле села Хансверкино были обнаружены две группы курганов, первая включала пять, вторая 13 курганных насыпей. В 2005-2007 годах исследование проводил Чижевский А. А. Было проведено изучение района, обследовано большинство ранее найденных памятников, все они на момент обследования были задернованы.

Ближайший локализованный объект археологического наследия – Кзылярская стоянка<sup>3</sup>, расположена в 9,9 км к северо-северо-востоку от участка обследования. Ближайший памятник истории и культуры – «Школа № 1<sup>4</sup>», расположена в г. Бавлы в 1,45 км к северо-востоку от участка обследования от участка обследования.

---

<sup>3</sup> Свод памятников археологии Республики Татарстан: в 3-х томах / Отв. Ред. А.Г. Ситдилов, Ф.Ш. Хузин. – Казань, 2007. – Т. 3. – с.158.

<sup>4</sup> Свод памятников истории и культуры Республики Татарстан. Т.1. Административные районы. – Казань: Изд-во «Мастер Лайн», 1999. – 460 с, с. 73.

## **Результаты обследования.**

Территория, выделяемая под строительство объекта: «Строительство газопровода от ДНС-308 ЦДНГ-1 НГДУ "Бавлынефть" до узла подключения к газопроводу "УПС-163-ДНС-БУСО"» в Бавлинском муниципальном районе Республики Татарстан. В составе проекта 1 линейный объект, общей протяженностью 4,01 км. Граница земельного участка определялась на местности по предоставленному Заказчиком картографическому материалу (Рис. 1; Рис. 3).

Обследуемый земельный участок расположен на территории занимаемой лесными массивами и лугами в 1,1 км на юг от южной окраины г. Бавлы, в 4,4 км на северо-восток от н.п. Воткин, в 530 м на юго-запад от р. Бавлы и 280 м на юг от безымянного притока р. Бавлы.

В ходе проведения пешего сплошного обследования территории участка подъемного материала обнаружено не было, выходов культурного слоя не выявлено. В процессе обследования были определены места для последующей закладки шурфов (Рис. 3). На выбранных участках с целью уточнения наличия или отсутствия культурного слоя были заложены 2 шурфа размером 2х1 м, ориентированные по сторонам света. Место нахождения шурфа при помощи GPS навигатора определено в системе географических координат (WGS84). Прокопка шурфа производилась вручную, штыками по 15-20 см. Фотофиксация осуществлялась цифровым фотоаппаратом. Заложенные шурфы после выборки и фиксации были закопаны.

### **Шурф №1 (Рис. 3- 7).**

Шурф размерами 2х1 м, ориентированный по сторонам света заложен в восточной части исследуемого участка, в 1,2 км к югу от южной окраины районного центра Бавлы, в 5,2 км на запад от н.п. Новые Бавлы, в 345 м на северо-запад от р. безымянного притока р. Бавлы, в 60 м к западу от автомобильной трассы 16K0507 (Рис. 3). Поверхностный осмотр места

закладки шурфа признаков наличия культурного слоя не зафиксировал. Поверхность шурфа ровная. Площадка имеет уклон в южном направлении. Шурф вскрыл почвенный слой, представленный темно-коричневым суглинком с примесью известковой щебенки мощностью до 20 см. Почвенный слой подстилался светло-серой супесью с белесыми включениями известковой породы. Индивидуальные находки, массовый материал и другие признаки культурного слоя в шурфе не обнаружены. После проведения работ шурф был засыпан.

**Координаты:** 54°22'29,60" С.Ш.; 53°17'45,80" В.Д.

### **Шурф №2 (Рис. 3, 8- 11).**

Шурф размерами 2х1 м, ориентированный по сторонам света заложен в западной части исследуемого участка, в 1,9 км к юго-западу от южной окраины районного центра Бавлы, в 4,4 км к северо-западу от н.п. Воткин, в 900 м на юго-восток от р. Бавлы, в 425 м к северо-западу от автомобильной трассы 16К0506 (Рис. 3). Поверхностный осмотр места закладки шурфа признаков наличия культурного слоя не зафиксировал. Площадка, где заложен шурф, ровная, задернована, имеет уклон в восточном направлении. Шурф вскрыл почвенный слой, представленный темно-коричневым суглинком с примесью известковой щебенки мощностью до 20 см. Почвенный слой подстилался темно-серой супеси с большей концентрацией примеси известковой щебенки.

**Координаты:** 54°22'15,10"" С.Ш.; 53°15'50,80" В.Д.

Таким образом, в ходе произведенных натурных работ был обследован 1 линейный объект протяженностью 4,01 км с шириной землеотвода 10 м. В ходе обследования было заложено 2 шурфа, размером 2х1 м, общей площадью 4 кв. м.

### **Заключение.**

Летом 2017 г. на территории Республики Татарстан в Бавлинском муниципальном районе проводилось исследование участка строительства объекта «Строительство газопровода от ДНС-308 ЦДНГ-1 НГДУ "Бавлынефть" до узла подключения к газопроводу "УПС-163-ДНС-БУСО"».

Территория исследования установлена в соответствии с картографическим материалом предоставленным заказчиком. В составе проекта 1 линейный объект, общей протяженностью 4,01 км, ширина землеотвода 10 м.

В результате сплошного натурного обследования местности и заложения шурфов подъемный материал и визуально фиксируемые признаки объектов археологического наследия (рвы, валы, запады грунта, насыпи курганов и т.д.) выявлены не были, культурный слой не выявлен. Установлено отсутствие включенных в реестр выявленных объектов культурного наследия либо объектов, обладающих признаками объекта культурного наследия на земельном участке, подлежащем освоению.

Работы на территории проектируемого объекта могут быть проведены без угрозы разрушения объектов культурного наследия.



### **Список использованных источников и литературы.**

1. Свод памятников археологии Республики Татарстан / отв. ред. Ф.Ш. Хузин, А.Г. Ситдинов. – Казань, 2007. – Т. 3. – 528 с.
2. Казаков Е. П., Старостин П. Н., Халиков А. Х Археологические памятники Татарской АССР. - Казань, 1987. - 240 с.
3. Республика Татарстан. Топографическая карта. Масштаб 1:200 000. М.: ЦЭВКФ, 2000.
4. Спасский Н.А. Очерки по родоноведению. Казанская губерния. 2-е изд., исправл. и дополн. Казань, 1912. 376 с.
5. Татарская энциклопедия: в 6 томах / гл. ред. М.Х. Хасанов (т. 1-5), А.М. Мазгаров (т. 6). Казань: Институт Татарской энциклопедии, 2002-2014.
6. Фахрутдинов Р.Г. Археологические памятники Волжско-Камской Булгарии и ее территория. Казань: Татарское кн. изд-во, 1975. 220 с.
7. Халиков А.Х. Древняя история Среднего Поволжья. М.: «Наука», 1969.
8. Халиков А.Х. Приказанская культура. – (Свод археологических источников. Вып. В1-24). М.: «Наука», 1980.
9. Чернышев Е.И. Селения Казанского ханства: (по писцовым книгам) // Вопросы этногенеза тюркоязычных народов Среднего Поволжья. Казань, 1971. С. 272-292.

### **Список иллюстраций.**

**Рис. 1.** Карта-схема расположения земельных участков, отводящихся под проектируемое строительство: «Строительство газопровода от ДНС-308 ЦДНГ-1 НГДУ "Бавлынефть" до узла подключения к газопроводу "УПС-163-ДНС-БУСО"» в Бавлинском муниципальном районе Республики Татарстан.

**Рис. 2.** Карта-схема расположения земельных участков, отводящихся под проектируемое строительство: «Строительство газопровода от ДНС-308 ЦДНГ-1 НГДУ "Бавлынефть" до узла подключения к газопроводу "УПС-163-ДНС-БУСО"» в Бавлинском муниципальном районе Республики Татарстан относительно археологических памятников.

**Рис. 3.** Карта-схема расположения закладки шурфа на участке проектируемого строительства: «Строительство газопровода от ДНС-308 ЦДНГ-1 НГДУ "Бавлынефть" до узла подключения к газопроводу "УПС-163-ДНС-БУСО"» в Бавлинском муниципальном районе Республики Татарстан.

**Рис. 4.** Шурф 1 до начала работ с привязкой к объекту. Вид с юга.

**Рис. 5.** Шурф 1 после выборки. Вид с юга.

**Рис. 6.** Шурф 1. Северный профиль шурфа. Вид с севера.

**Рис. 7.** Шурф 1 после засыпки. Вид с юга.

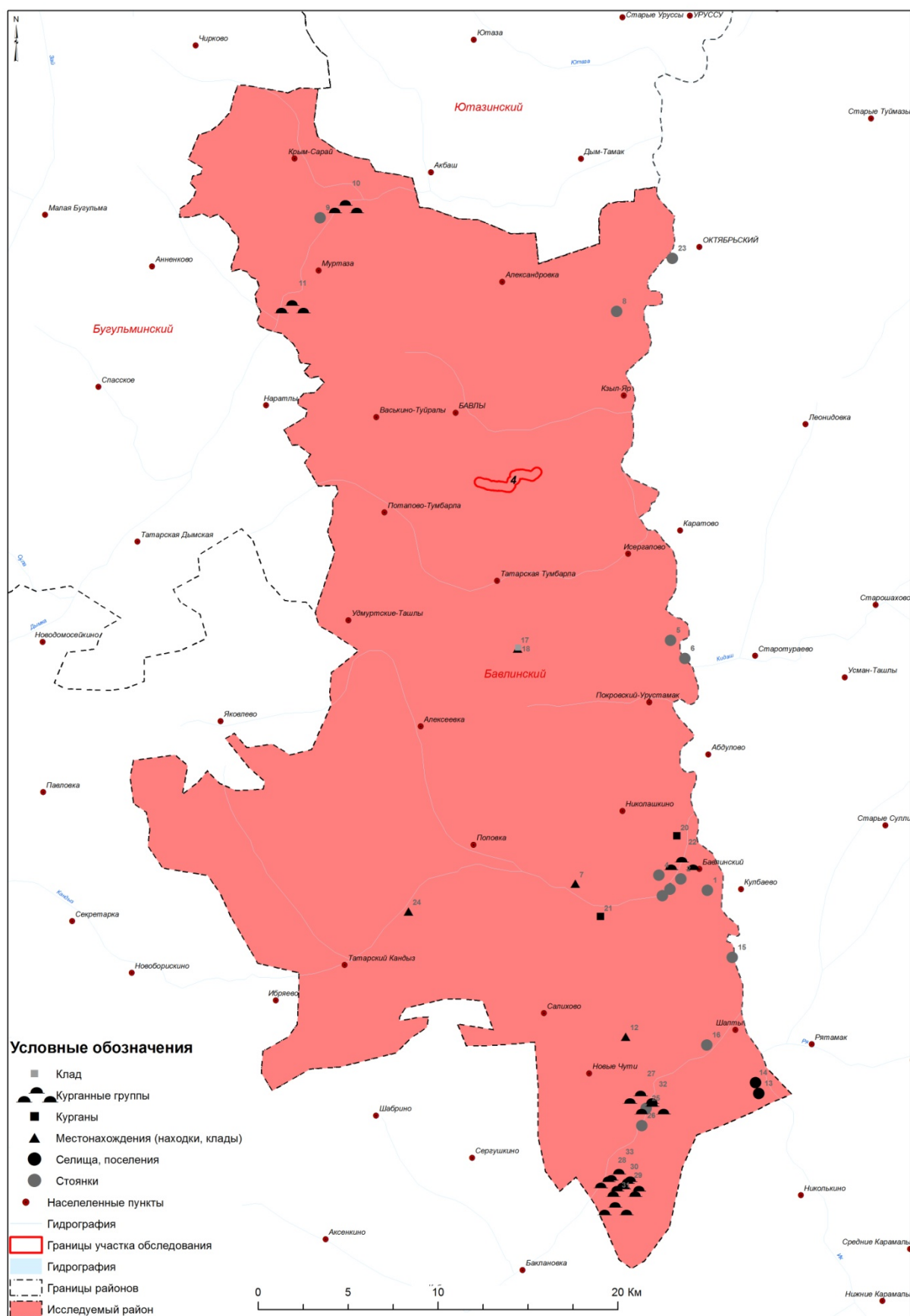
**Рис. 8.** Шурф 2 до начала работ с привязкой к объекту. Вид с северо-запада.

**Рис. 9.** Шурф 2 после выборки. Вид с востока.

**Рис. 10.** Шурф 2. Западный профиль шурфа. Вид с востока.

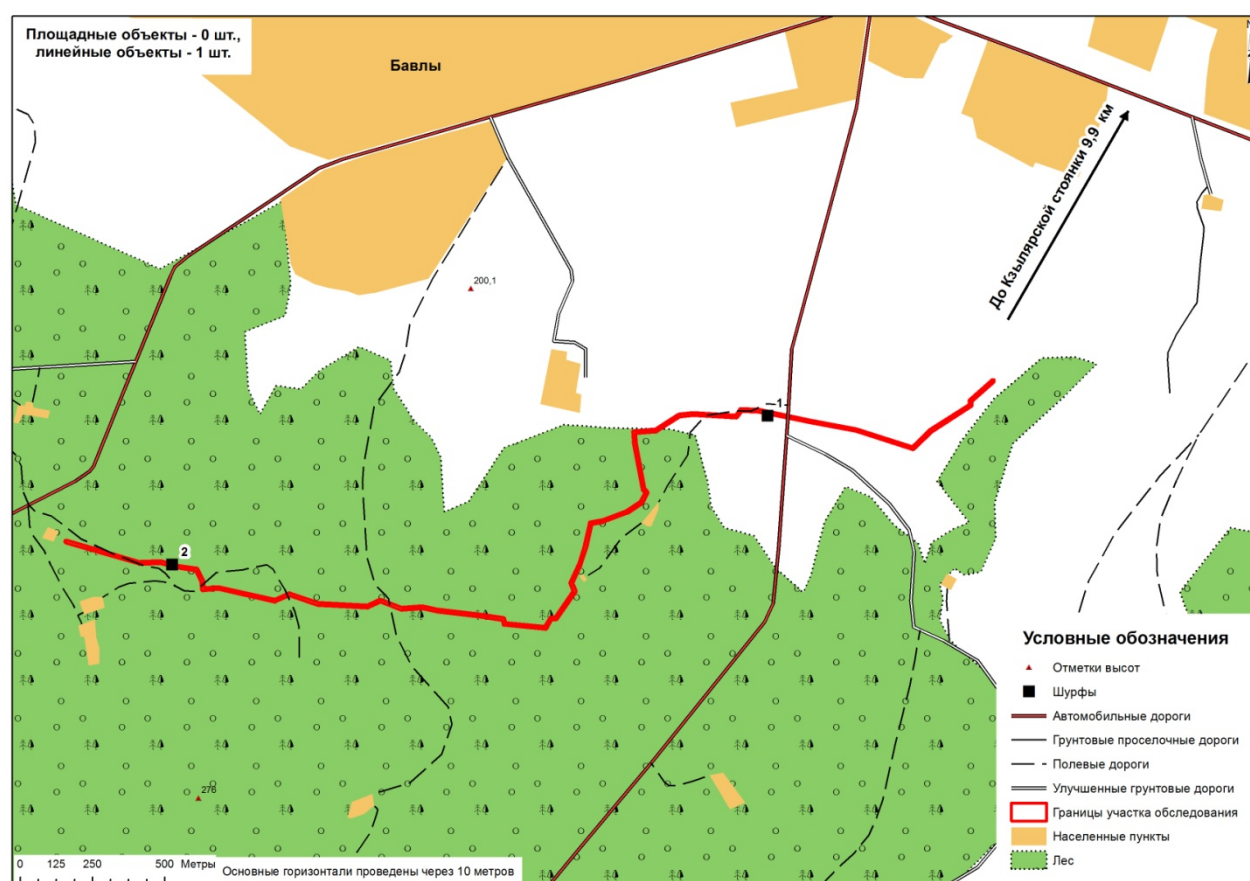
**Рис. 11.** Шурф 2 после засыпки. Вид с востока.





**Рис. 2.** Карта-схема расположения земельных участков, отводящихся под проектируемое строительство: «Строительство газопровода от ДНС-308 ЦДНГ-1 НГДУ "Бавлынефть" до узла подключения к газопроводу "УПС-163-ДНС-БУСО"» в Бавлинском муниципальном районе Республики Татарстан относительно археологических памятников.

1 - Бавлинская (у фермы) стоянка; 2 - Бавлинская (у фермы) стоянка II; 3 - Бавлинская (у фермы) стоянка III; 4 - Бавлинская (у фермы) стоянка IV; 5 - Бакалинская стоянка I; 6 - Бакалинская стоянка II; 7 - Измайловское местонахождение; 8 - Кзылярская стоянка; 9 - Крым-Сарайская стоянка; 10 - Крым-Сарайские курганы; 11 - Муртазинские курганы; 12 - Ново-Чутинское местонахождение I; 13 - Ново-Шалтинское поселение III; 14 - Ново-Шалтинское поселение IV; 15 - Ново-Шалтынская стоянка I; 16 - Ново-Шалтынская стоянка II; 17 - Репьевский клад; 18 - Репьевское местонахождение; 19 - Совхоз-Бавлинская стоянка I; 20 - Совхоз-Бавлинские курган II; 21 - Совхоз-Бавлинские курган III; 22 - Совхоз-Бавлинские курганы; 23 - Старо-Чутинская стоянка; 24 - Татарский Кандыз местонахождение I; 25 - Хансверкинская стоянка I; 26 - Хансверкинская стоянка II; 27 - Хансверкинские курганы I; 28 - Хансверкинские курганы II; 29 - Хансверкинские курганы III; 30 - Хансверкинские курганы IV; 31 - Хансверкинские курганы V; 32 - Хансверкинские курганы VI; 33 - Хансверкинские курганы VII.



**Рис. 3.** Карта-схема расположения закладки шурфа на участке проектируемого строительства: «Строительство газопровода от ДНС-308 ЦДНГ-1 НГДУ "Бавлынефть" до узла подключения к газопроводу "УПС-163-ДНС-БУСО"» в Бавлинском муниципальном районе Республики Татарстан.





**Рис. 4.** Шурф 1 до начала работ с привязкой к объекту. Вид с юга.



**Рис. 5.** Шурф 1 после выборки. Вид с юга.





**Рис. 6.** Шурф 1. Северный профиль шурфа. Вид юга.



**Рис. 7.** Шурф 1 после засыпки. Вид с юга.





**Рис. 8.** Шурф 2 до начала работ с привязкой к объекту. Вид с северо-запада.



**Рис. 9.** Шурф 2 после выборки. Вид с востока.





**Рис. 10.** Шурф 2. Западный профиль шурфа. Вид с востока.



**Рис. 11.** Шурф 2 после засыпки. Вид с востока.





Министерство культуры Российской Федерации

# ОТКРЫТЫЙ ЛИСТ

№ 1203

Настоящий открытый лист выдан:

Хузину Фаязу Шариповичу

паспорт 9204 № 573746

(серия номер паспорта)

на право проведения археологических полевых работ  
в Республике Татарстан в зоне обустройства дополнительных скважин Северо-Альметьевской, Альметьевской, Миннибаевской площадей, Березовского, Ямашинского, Тюгеевского нефтяного месторождения в Альметьевском районе; Аксубаево-Мокшинского, Аксубаево-Мокшинского нефтяного месторождения в Аксубаевском районе; Аскаринского, Соколкинского нефтяного месторождения в Заинском районе; строительства газопровода от ДНС-308 ЦДНГ-1 НГДУ «Бавлынефть» до узла подключения к газопроводу «УПС-163-ДНС-БУСО» в Бавлинском районе; МФН при УПС-1 в Альметьевском районе, МФН при скв. 13825с. в Бугульминском районе; обустройства Ромашкинского нефтяного месторождения в Бугульминском районе; Сабачинского нефтяного месторождения в Ютазинском, Бугульминском районах; Пионерского месторождения в Аксубаевском районе; нефтяного месторождения Максат, Вишнево-Полянского, Кутушевского нефтяного месторождения в Нурлатском районе; Ивашкино-Мало-Сулчинского, Чегодайского нефтяного месторождения в Черемшанском районе; Ашальчинского месторождения в Альметьевском районе; Вишнево-Полянского нефтяного месторождения в Нурлатском районе; Бастрыкского нефтяного месторождения в Заинском районе; Комаровского нефтяного месторождения в Менделеевском районе; Зычебаишского, Контузлинского нефтяного месторождения в Тукаевском районе; обустройства скважин на 31 залежи, 12 залежи НГДУ «Джалильнефть» в Азнакаевском, Сармановском, Альметьевском, Заинском районах; Ромашкинского месторождения; залежей 201, 301-303 Ромашкинского месторождения в Лениногорском, Альметьевском районах; подстанций № 220 с ВЛ-35 кВ, 35/10 кВ № 216 «Мокишино» Аксубаево-Мокшинского нефтяного месторождения в Аксубаевском районе; Туйметкинского поднятия Лангуевского месторождения (водоснабжение котельной «Туйметкинская» с УППДВ-350 «Каменка» в Альметьевском районе; реконструкции нефтепровода от УПСВ-1 «Камышла» до УПСВ-2 «Бурейка», КНС-8021, подстанции №215, КНС-2 Вишнево-Полянского нефтяного месторождения в Нурлатском районе; СИКН-213, газосборной системы УПСВН с ОС и УПСВ-7 «Ашальчи» на Ашальчинском месторождении, УПСВ-7 «Ашальчи» в Альметьевском районе; УПВСН-2 «Кутема» в Черемшанском районе; установки очистки нефтяного газа от сероводорода (включая газопровод от УСО-1 до участка коллектора для сбора сернистого газа от УП-1а до МЦПС Миннибаевского ГПЗ) в г.Альметьевске и Альметьевском районе; расширения обустройства Бурейкинского нефтяного месторождения в Нурлатском районе; технического перевооружения КНС-1517а в Альметьевском районе.

011278

На основании открытого листа

**Хузин Фаяз Шарипович**

(Ф.И.О)

имеет право производить следующие археологические полевые работы:

*археологические разведки с осуществлением локальных земляных работ на указанной территории с целью выявления объектов археологического наследия, уточнения сведений о них и планирования мероприятий по обеспечению их сохранности.*

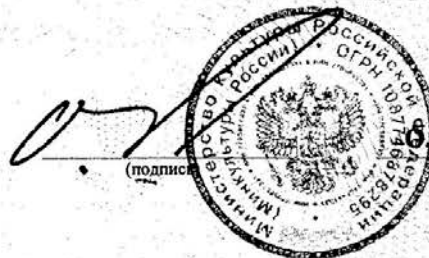
Передоверие права на проведение археологических полевых работ по данному открытому листу другому лицу запрещается.

Срок действия открытого листа: с 19 июля 2017 г. по 30 ноября 2017 г.

Дата принятия решения о предоставлении открытого листа: 19 июля 2017 г.

**Заместитель Министра**

(должность)



(подпись)

**В.Рыжков**

(Ф.И.О.)

Дата 19 июля 2017 г.

М.П.